

速威® 62.5%水分散性粒劑

病害防治有夠讚, 速威® 是優選



syngenta.



強力型殺菌劑

- 防治頑強病害有效
- 含兩種不同作用機制的有效成份，不易產生抗性
- 兼具移行與接觸作用，全面保護作物
- 水分散性粒劑，無粉塵、使用方便又安全



■ 速威® 的特點

藥效更穩定：含有兩種新有效成份，兼具移行與接觸作用，全面保護作物
 殺菌能力強：作用機制不同，具互補作用，殺菌能力增強，且不易產生抗性
 保護兼治療：同時具保護性與治療性，殺菌速效又持久
 使用安全：不含有機溶劑，無粉塵，使用方便又安全



葡萄晚腐病



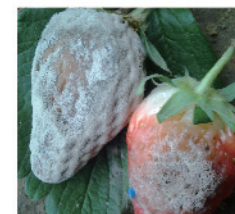
檸檬炭疽病



唐菖蒲灰黴病葉



唐菖蒲灰黴病株



草莓灰黴病

■ 推薦使用方法及適用範圍

作物	使用範圍	使用方法		施藥時期及方法	注意事項
		每公頃每次施藥量	稀釋倍數		
洋蔥	黃萎病	0.6-0.8 公斤	1500	洋蔥定植10天後施藥，每隔7天施藥一次，連續三次。	採收前21天停止施藥。
馬鈴薯	灰黴病	0.3-0.8 公斤	2000	病害發生初期開始施藥，必要時隔7天施藥一次。	採收前21天停止施藥。
番茄					採收前7天停止施藥。
甜椒					
辣椒					
茄子					
香瓜茄					
野茄					
樹番茄					
枸杞					
枸杞(枸杞葉)					採收前14天停止施藥。
豆菜類	灰黴病	0.3-0.4 公斤	2000	病害發生初期開始施藥，必要時隔7天施藥一次。	1.採收前14天停止施藥。 2.豆菜類(毛豆除外)採收前14天停止施藥。
草莓	灰黴病	0.5公斤	2000	病害發生初期開始施藥，每隔7天施藥一次，連續兩次。	採收前5天停止施藥。
葡萄	晚腐病		1500	謝花後施藥，每隔7-10天施藥一次，連續四次。	採收前12天停止施藥。
蓮霧	炭疽病	0.5-1.5 公斤	2000	開花初期施藥，必要時隔7天施藥一次。	1.施藥至套袋前為止。 2.採收前12天停止施藥。
	果腐病		1500	開花初期施藥，必要時隔7天施藥一次。	採收前12天停止施藥。

■ 推薦使用方法及適用範圍

作物	使用範圍	使用方法		施藥時期及方法	注意事項
		每公頃每次施藥量	稀釋倍數		
檸檬	炭疽病		2000	開花初期及結果後施藥。	採收前9天停止施藥。
薔薇科 梨果類	炭疽病	0.2-1.3 公斤	2000	發病發生初期開始施藥，必要時隔7天施藥一次。	採收前18天停止施藥。
	鼠李科 梨果類	0.4-0.6 公斤			
柿	炭疽病		1500	開花結果期及套袋前施藥，每隔7天施藥一次，各兩次。	採收前18天停止施藥。
	灰黴病				
柑桔類	炭疽病	0.5-1.2 公斤	2000	發病發生初期開始施藥，必要時隔7天施藥一次。	採收前21天停止施藥。
木瓜	褐斑病 (緊急防治用藥)		1500	病害發生初期開始施藥，每隔7天施藥一次，連續五次。	採收前9天停止施藥。
	炭疽病			發病季節著果後施藥，每隔7天施藥一次，連續五次。	
番荔枝	炭疽病	0.4-0.8 公斤	2000	開花初期施藥，必要時隔7天施藥一次。	採收前12天停止施藥。
	果腐病		1500	結果初期施藥，每隔7天施藥一次，連續三次。	
酪梨	炭疽病		2000	開花結果期及套袋前施藥，每隔10-14天施藥一次，各兩次。	採收前6天停止施藥。
紅龍果	炭疽病	0.4-0.8 公斤	2000	開花初期施藥，必要時隔7天施藥一次。	採收前12天停止施藥。
百香果					
香蕉		0.1-0.5公斤			
紅毛丹		0.3-0.6公斤			
楊桃	炭疽病	0.4-0.8 公斤	2000	開花初期施藥，必要時隔7天施藥一次。	1.施藥至套袋前為止。 2.採收前12天停止施藥。
番石榴	黑星病		1500	著果後施藥，必要時隔10天施藥一次。	1.均勻噴佈全株，施藥至套袋止，最多五次。 2.採收前12天停止施藥。
	炭疽病	0.6-1.0 公斤	2000	開花初期施藥，必要時隔7天施藥一次。	1.施藥至套袋前為止。 2.採收前12天停止施藥。

■ 推薦使用方法及適用範圍

作物	使用範圍	使用方法		施藥時期及方法	注意事項
		每公頃每次施藥量	稀釋倍數		
無花果	炭疽病	0.4-0.8 公斤	2000	小果期施藥，必要時隔7天施藥一次。	採收前12天停止施藥。
龍眼 荔枝	炭疽病	0.3-0.6 公斤	2000	開花初期施藥，必要時隔7天施藥一次。	採收前12天停止施藥。
花木	灰黴病	0.65 公斤	1500	病害發生初期開始施藥，每隔7天施藥一次，連續三次。	限觀賞花卉使用，使用前宜先進行小面積藥害測試。
菊	灰黴病	0.2-0.8 公斤	1500	病害發生初期開始施藥，必要時隔7天施藥一次。	1.採收前35天停止施藥。 2.限花苞形成前使用。
檳榔	炭疽病	0.3-1.0 公斤	2000	病害發生初期開始施藥，每隔7天施藥一次，共四次。	採收前21天停止施藥。
蘭科作物	檢疫處理			檢疫處理時施藥一次。	施藥量及稀釋倍數依輸入國之規定處理。
觀賞植物	苗檢疫處理				
蔬菜	種子檢疫處理				

■ 速威® 作用機制：9和12

依據抗藥性防治策略，輪用不同作物機制藥劑可確保相同作用機制藥劑免受抗藥性汰選，達到永續及有效防治之目的。

■ 儲藏及使用時應注意事項

1. 本劑應儲存於乾燥冷涼之處，並遠離孩童及家畜，使用時需先閱讀使用方法及適用範圍後再使用。
2. 本藥劑具呼吸中等毒性。
3. 對水生物劇毒，勿使用於「自來水水質水量保護區」、「飲用水水源水質保護區」或「飲用水取水口一定距離內之地區」，禁用於水域。
4. 賽普洛作用機制為9，護汰寧為12，請勿連續使用相同作用機制之藥劑，並與其他不同作用機制藥劑輪用，以減緩抗藥性發生。

■ 使用注意事項及農業用藥安全圖示

- 施藥之前，請詳細閱讀產品上的包裝標示，並請嚴格遵守所推薦的適用範圍及安全使用方法。
- 廢容器清洗及回收方法，詳請參閱標籤及仿單。
- 混合藥劑時，建議先放水分散性粒劑，後放其他藥劑。



syngenta.