

速力龍® 500公克/公升 (50%W/V)乳劑

速力龍®, 愛呷蟲, 呼你省工免操煩!

 **Selecron**®

syngenta.



速力龍®

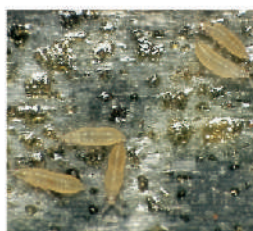
廣效型殺蟲劑

- 防治西瓜南黃薊馬、唐菖蒲根蟻、十字花科蔬菜黃條葉蚤、番茄斑潛蠅、韭菜和蔥根蟻、蕹菜小金花蟲、薑玉米螟有優異效果





小菜蛾幼蟲



南黃薊馬



唐菖蒲根蟻



蔬菜番茄斑潛蠅



蔬菜黃條葉蚤

■ 推薦使用方法及適用範圍

| 作物 | 使用範圍 | 使用方法 | | 施藥時期及方法 | 注意事項 |
|--------------|------|-----------|------|---------------------------|-----------------------------|
| | | 每公頃每次施藥量 | 稀釋倍數 | | |
| 十字花科 小葉菜類 | 小菜蛾 | 0.5-1.0公升 | 1000 | 害蟲發生時開始施藥，每隔7天施藥一次。 | 採收前10天停止施藥。 |
| | 黃條葉蚤 | 0.8-1公升 | 1000 | 害蟲發生時開始施藥，每隔7天施藥一次。 | 採收前10天停止施藥。 |
| 十字花科 包葉菜類 | 小菜蛾 | 0.5-1.0公升 | 1000 | 害蟲發生時開始施藥，每隔7天施藥一次。 | 採收前10天停止施藥。 |
| | 黃條葉蚤 | 0.8-1公升 | 1000 | 害蟲發生時開始施藥，每隔7天施藥一次。 | 採收前10天停止施藥。 |
| 十字花科 根菜類 | 小菜蛾 | 0.5-1.0公升 | 1000 | 害蟲發生時開始施藥，每隔7天施藥一次。 | 採收前10天停止施藥。 |
| | 黃條葉蚤 | 0.8-1公升 | 1000 | 害蟲發生時開始施藥，每隔7天施藥一次。 | 採收前10天停止施藥。 |
| 菊科 小葉菜類 | 薊馬類 | 1.5-2.0公升 | 800 | 害蟲發生時開始施藥，每隔7天施藥一次。 | 1.採收前10天停止施藥。 2.避免開花時使用。 |
| 菊科 包葉菜類 | 薊馬類 | 1.5-2.0公升 | 800 | 害蟲發生時開始施藥，每隔7天施藥一次。 | 1.採收前10天停止施藥。 2.避免開花時使用。 |
| 菊科 根菜類 | 薊馬類 | 1.5-2.0公升 | 800 | 害蟲發生時開始施藥，每隔7天施藥一次。 | 1.採收前10天停止施藥。 2.避免開花時使用。 |
| 茄科 小葉菜類 | 薊馬類 | 0.6-2.5公升 | 800 | 害蟲發生時開始施藥，每隔7天施藥一次。 | 採收前10天停止施藥。 |
| 茄科 根菜類 | 薊馬類 | 0.6-2.5公升 | 800 | 害蟲發生時開始施藥，每隔7天施藥一次。 | 採收前10天停止施藥。 |
| 茄科 果菜類 | 薊馬類 | 0.6-2.5公升 | 800 | 害蟲發生時開始施藥，每隔7天施藥一次。 | 採收前10天停止施藥。 |
| 蔥 | 根蟻類 | 3.0-5.0公升 | 1000 | 青蔥定植後45日內，發現根蟻危害時施藥一次。 | 採收前15天停止施藥。 |
| 蔥科 小葉菜類 | 薊馬類 | 1-2.5公升 | 800 | 害蟲發生時開始施藥，每隔7天施藥一次。 | 採收前15天停止施藥。 |
| | 薊馬類 | 1.5-2.0公升 | 800 | 害蟲發生時開始施藥，每隔7天施藥一次。 | 採收前10天停止施藥。 |
| | 根蟻類 | 3.0-5.0公升 | 1000 | 定植後45日內，發現根蟻危害時，灌施作物基部一次。 | 採收前15天停止施藥。 |
| | 根蟻類 | 3.0-4.5公升 | 1000 | 作物定植後灌注植株基部，每隔7天施藥一次。 | 採收前15天停止施藥。 |
| 蔥科 根菜類 | 薊馬類 | 1-2.5公升 | 800 | 害蟲發生時開始施藥，每隔7天施藥一次。 | 採收前15天停止施藥。 |
| | 薊馬類 | 1.5-2.0公升 | 800 | 害蟲發生時開始施藥，每隔7天施藥一次。 | 採收前10天停止施藥。 |
| | 根蟻類 | 3.0-5.0公升 | 1000 | 定植後45日內，發現根蟻危害時，灌施作物基部一次。 | 採收前15天停止施藥。 |
| | 根蟻類 | 3.0-4.5公升 | 1000 | 作物定植後灌注植株基部，每隔7天施藥一次。 | 採收前15天停止施藥。 |

■ 推薦使用方法及適用範圍

| 作物 | 使用範圍 | 使用方法 | | 施藥時期及方法 | 注意事項 |
|--------|------|-----------|------|--------------------------|---|
| | | 每公頃每次施藥量 | 稀釋倍數 | | |
| 蔬 菜 | 斑潛蠅類 | 0.5-1公升 | 1000 | 害蟲發生時開始施藥，每隔7天施藥一次。 | 採收前7-15天停止施藥。 |
| 蘿 菜 | 象鼻蟲類 | 0.3-1公升 | 1000 | 害蟲發生時開始施藥，每隔7天施藥一次，連續三次。 | 採收前12天停止施藥。 |
| | 金花蟲類 | 1-1.2公升 | 1000 | 害蟲發生時開始施藥，每隔7天施藥一次，連續三次。 | 採收前12天停止施藥。 |
| | 金花蟲類 | 0.3-1公升 | 1000 | 害蟲發生時開始施藥，每隔7天施藥一次，連續三次。 | 採收前12天停止施藥。 |
| 青江菜 | 黃條葉蚤 | 1公升 | 1000 | 害蟲發生時開始施藥，每隔5天施藥一次。 | 採收前10天停止施藥。 |
| 韭 | 根蟻類 | 1公升 | 1000 | 作物定植後灌注植株基部，每隔7天施藥一次。 | 採收前15天停止施藥。 |
| 瓜菜類 | 金花蟲類 | 0.8-1公升 | 1000 | 害蟲發生時開始施藥，每隔7天施藥一次。 | 採收前10天停止施藥。 |
| | 薊馬類 | 1.5-2.0公升 | 800 | 害蟲發生時開始施藥，每隔7天施藥一次。 | 採收前10天停止施藥。 |
| 瓜果類 | 金花蟲類 | 0.8-1公升 | 1000 | 害蟲發生時開始施藥，每隔7天施藥一次。 | 採收前10天停止施藥。 |
| | 薊馬類 | 1.5-2公升 | 800 | 害蟲發生時開始施藥，每隔7天施藥一次。 | 採收前10天停止施藥。 |
| 甘 藷 | 象鼻蟲類 | 0.3-1公升 | 1000 | 害蟲發生時開始施藥，每隔7天施藥一次，連續三次。 | 1.採收前12天停止施藥。 2.限用於葉用甘藷。 |
| | 金花蟲類 | 0.3-1公升 | 1000 | 害蟲發生時開始施藥，每隔7天施藥一次，連續三次。 | 1.採收前12天停止施藥。 2.限用於葉用甘藷。 |
| | 象鼻蟲類 | 0.8-1公升 | 1000 | 害蟲發生時開始施藥，每隔7天施藥一次。 | 採收前12天停止施藥。 |
| | 金花蟲類 | 0.8-1公升 | 1000 | 害蟲發生時開始施藥，每隔7天施藥一次。 | 採收前12天停止施藥。 |
| 山 藥 | 薊馬類 | 1.5-2.0公升 | 800 | 害蟲發生時開始施藥，每隔7天施藥一次。 | 採收前15天停止施藥。 |
| | 根蟻類 | 3.0-4.5公升 | 1000 | 作物定植後灌注植株基部，每隔7天施藥一次。 | 採收前15天停止施藥。 |
| 豆科乾豆類 | 薊馬類 | 0.6-1公升 | 800 | 害蟲發生時開始施藥，每隔7天施藥一次。 | 1.採收前10天停止施藥。 2.使用範圍：豆科乾豆類（紅豆除外）薊馬類。 |
| 豆科小葉菜類 | 薊馬類 | 0.6-1公升 | 800 | 害蟲發生時開始施藥，每隔7天施藥一次。 | 採收前7天停止施藥。 |
| 豆科根菜類 | 夜蛾類 | 0.5-0.8公升 | 1000 | 害蟲發生時開始施藥，每隔7天施藥一次。 | 1.採收前12天停止施藥。 2.避免與石灰硫磺劑混合使用。 |
| | 薊馬類 | 0.6-1公升 | 800 | 害蟲發生時開始施藥，每隔7天施藥一次。 | 採收前12天停止施藥。 |
| 豆菜類 | 夜蛾類 | 0.5-0.8公升 | 1000 | 害蟲發生時開始施藥，每隔7天施藥一次。 | 1.採收前10天停止施藥。 2.避免與石灰硫磺劑混合使用。 |
| | 薊馬類 | 0.6-1公升 | 800 | 害蟲發生時開始施藥，每隔7天施藥一次。 | 採收前10天停止施藥。 |
| | 薊馬類 | 1.5-2.0公升 | 800 | 害蟲發生時開始施藥，每隔7天施藥一次。 | 1.採收前10天停止施藥。 2.禁止使用於豆苗。 |

■ 推薦使用方法及適用範圍

| 作物 | 使用範圍 | 使用方法 | | 施藥時期及方法 | 注意事項 |
|-----|------|--------------------------|------|-----------------------|---|
| | | 每公頃每次施藥量 | 稀釋倍數 | | |
| 乾豆類 | 夜蛾類 | 0.5-0.8公升 | 1000 | 害蟲發生時開始施藥，每隔7天施藥一次。 | 1.採收前10天停止施藥。 2.避免與石灰硫磺劑混合使用。 |
| 豌豆 | 夜蛾類 | 0.5-0.8公升 | 1000 | 害蟲發生時開始施藥，每隔7天施藥一次。 | 1.採收前7天停止施藥。 2.適用於葉用豌豆，避免與石灰硫磺劑混合使用。 |
| 胡麻 | 薊馬類 | 0.5-1.5公升 | 800 | 害蟲發生時開始施藥，每隔7天施藥一次。 | 1.採收前10天停止施藥。 2.避免與石灰硫磺劑混合使用。 |
| 薑 | 玉米螟 | 1.0-1.2公升 | 1000 | 害蟲發生時開始施藥，每隔7天施藥一次。 | 採收前12天停止施藥。 |
| 蘆筍 | 金花蟲類 | 0.8-1公升 | 1000 | 害蟲發生時開始施藥，每隔7天施藥一次。 | 採收前12天停止施藥。 |
| 金針 | 根蟻類 | 3.0-4.5公升 | 1000 | 作物定植後灌注植株基部，每隔7天施藥一次。 | 採收前15天停止施藥。 |
| 秋葵 | 薊馬類 | 0.6-2.5公升 | 800 | 害蟲發生時開始施藥，每隔7天施藥一次。 | 採收前10天停止施藥。 |
| 百合 | 根蟻類 | | 2000 | 百合種球儲藏前或種植前浸漬藥液30分鐘。 | |
| | 根蟻類 | 3.0-4.5公升 | 1000 | 作物定植後灌注植株基部，每隔7天施藥一次。 | 採收前15天停止施藥。 |
| 唐菖蒲 | 根蟻類 | | 4000 | 種球貯藏前或種植前浸泡30分鐘。 | |
| | 根蟻類 | 3.0-4.5公升 | 1000 | 種植後經20天連續行土壤施藥二至三次。 | |
| 棉 | 夜蛾類 | 中期:1-2公升 後期:1.2-1.5公升 | 1000 | 生長中後期施藥。 | |
| 竹 | 象鼻蟲類 | 0.8-1公升 | 1000 | 害蟲發生時開始施藥，每隔7天施藥一次。 | 採收前12天停止施藥。 |

■ 儲存或使用時應注意事項

1. 應避免與石灰硫磺劑及強鹼性藥劑混合使用。
2. 避免吸入噴霧藥液，使用後應速沐浴洗淨，並更換乾淨衣物。本劑具中度眼刺激性，及強皮膚刺激性，使用時請戴護目鏡及防護衣物。
3. 本劑應儲存於冷暗及孩童不可觸及之處。本劑對蜜蜂輕毒。
4. 本劑對水生生物具毒性，勿使用於「自來水水質水量保護區」、「飲用水水源水質保護區」及「飲用水取水口一定距離內之地區」。

■ 使用注意事項及農業用藥安全圖示

- 在施藥之前，請詳細閱讀產品上的包裝標示，並請嚴格遵守所推薦的適用範圍及安全使用方法。
- 廢容器清洗及回收方法，詳請參閱標籤及仿單。



 **Selecron**[®]

 **syngenta**

 **台灣先正達股份有限公司**

台北市敦化南路一段2號11樓B區 電話:(02)2559-2901 傳真:(02)2772-3990
網址: www.syngenta.com.tw

農藥廣告字第107089號
農藥許可證農藥進字第0771號

